



“SI QUIERES HACER ALGO EN LA VIDA, NO CREAS EN LA PALABRA IMPOSIBLE”.

Pío Baroja, escriptor i metge

Per continuar el procés d'integració sociolaboral iniciat fa 20 anys pel Servei d'Integració Laboral (SIL) d'ASPACE, l'Institut ASPACE Fundació Privada va crear l'any 2005 el Centre Especial de Treball (ASPACET), com a pas entre el treball protegit i l'ordinari.

Actualment l'ASPACET i el SIL estan ubicats al Carrer Marc Aureli, 16 de Barcelona. En el CET hi treballen amb contracte indefinit tres persones amb Paràlisi Cerebral, desenvolupant tasques de suport administratiu. Paral·lelament, el CET rep suport de la coordinadora i la directora, que supervisen les àrees de treball i vetllen pel seu funcionament.

Davant la crisi econòmica actual i la desocupació per la qual passa el nostre país, les persones amb discapacitat són les més vulnerables. La taxa de desocupació és un 40% superior a la de les persones sense discapacitat. Cal afegir que hi ha Centres Especials de Treball a Catalunya amb Expedients de Regulació d'Ocupació (ERO) que han estat aprovats per la Generalitat.

Malgrat aquesta problemàtica, l'equip del CET continua treballant amb eficàcia, eficiència, tenacitat i sobretot amb molta il·lusió, per poder seguir mirant endavant, i ho fa a partir d'aquest esquema:

- Promovent la formació ocupacional des del SIL.
- Informant a l'Empresa dels ajuts a la contractació de persones amb discapacitat i/o subcontractació de serveis mitjançant els Centres Especials de Treball.
- Creant noves línies de treball innovadores i creatives.
- Treballant en equip entre el SIL i el CET, compartint serveis, convenis de pràctiques i altres sinèrgies aprofitant tot el potencial humà.
- Fent difusió dels nostres PRODUCTES.

Des d'aquest negre sobre blanc, ASPACE convida a tots els seus col·laboradors a donar suport i difondre aquest projecte per poder continuar treballant a favor del desenvolupament integral de la persona.

Equip d'ASPACET:

Yolanda Elípe López. Directora, Marta Cuenca Cayuelas
Miriam Moreno Lucena, José Ortiz Ortiz, Mercè Bassas Gual

Serveis d'ASPACET:

1. Digitalització de documents
2. Suport administratiu
3. Accions vinculades amb la Llei de la Dependència
4. Manipulats



Actualment els Centres Especials de Treball de Catalunya d'iniciativa social donen ocupació directa a més de 10.000 treballadors i treballadores, dels quals més de 7.300 pateixen algun tipus de discapacitat o malaltia mental. Concretament un 78,1% són persones amb discapacitat intel·lectual, un 11,3% persones amb discapacitat física o sensorial i un 10,6% persones amb malaltia mental. Segons les dades recollides en un estudi del sector fet per les pròpies entitats, prop de 2.000 d'aquests treballadors podrien perdre la seva feina. Els més afectats són aquells que tenen entre 40 i 50 anys, més d'un 65% de discapacitat i treballen manufactures principalment.



Taula d'entitats
del Tercer Sector Social
de Catalunya



En la recta final del curs pasat es varen fer moltíssimes activitats esportives entre les que destaquem...



- L'organització d'una jornada esportiva amb els nens i nenes de l'escola Auxilia.
- La participació en l'OPEN DAY de la Fundació CRUYFF en el pavelló de la Mar Bella, juntament

amb altres projectes esportius que reben també el patrocini d'aquesta fundació.

- La participació en la Jornada Esportiva de l'associació "JOC VIU" juntament amb altres 200 participants.
- La realització de "Portes Obertes" per a les famílies en les activitats aquàtiques de l'Escola, ASPACE Badalona i CTO Poble Nou al mes de Juny.
- Festa de Fi de curs d'ASPACE ESPORTS amb l'organització d'una Gimcana esportiva per a tots els nens i nenes de l'escola juntament amb els seus monitors.
- I finalment varem acomiadar l'edifici del pavelló de l'escola amb la tradicional i ja desena Lliga INTER-ASPACE d'hoquei i futbol amb molts premis per als participants.

Aquest nou curs comença marcat principalment per la incorporació d'un gran nombre d'esportistes que han demanat entrenar i competir sota el nom d'ASPACE Esports, alguns d'ells de gran trajectòria esportiva (com en Pedro Cordero, 3 vegades paralímpic). Això farà que tant els esportistes com l'equip d'entrenadors tinguin per endavant una temporada plena d'esforços, però també d'èxits!

Algunes dades sobre l'activitat esportiva que aquest curs portem a terme amb els

DEL CENTRE DE RECURSOS I AJUTS TÈCNICS

El CRA forma part dels equips terapèutics de cada centre d'ASPACE i tenim com a missió principal, dins dels mateixos, aportar el coneixement i l'especificitat pel que fa a la tecnologia de suport.

Per altra banda, també forma part de la xarxa de consulta externa de la institució, així, es dona servei d'assessorament a persones o d'altres institucions, com per exemple el conveni de col·laboració que mantenim amb la fundació l'Espiga de Vilafranca del Penedès.

Una altra tasca important és la divulgació i formació, així el pis domòtic ha estat visitat per universitats, instituts i d'altres entitats.

També es continua la presència al barri de Les Corts, on ja estem integrats en la Plataforma d'Entitats.



nois i noies d'ASPACE

- Hem tramitat per a la temporada 2009-2010 i fins a dia d'avui, 55 llicències esportives amb la Federació Catalana d'Esports per a paralítics cerebrals, FE-CPC i fan esport setmanalment, 64 nois i noies .
- Un total de 98 nois i noies de l'Escola d'Educació Especial "Arcàngel Sant Gabriel", CTO Poble Nou, ASPACE Badalona i adults de consulta externa fan ACTIVITAT AQUÀTICA amb l'equip tècnic d'ASPACE ESPORTS.
- L'equip d'ASPACE ESPORTS des dels seus inicis ha estat format per un equip multidisciplinari (1 llicenciada d'INEF, 2 mestres, 1 terapeuta ocupacional, 1 tècnic en Esport Adaptat, 3 fisioterapeutes i 1 pedagog) i això ens permet oferir la màxima qualitat en el nostre treball i en l'atenció als esportistes. Com sempre, aquest curs el programa esportiu està estretament lligat i en la línia que segueixen els professionals que envolten els nois, participant en el dia a dia dels centres i l'escola.

Us recordem que els esportistes dels equips de competició d'ASPACE-ESPORTS ja han començat a competir i que els agradaria molt poder comptar amb la vostra presència !

UNA FOTOGRAFIA PER A LA MEMÒRIA,
Ramiro Herrador , 1994



En aquests mesos també hem participat en diverses formacions, jornades i congressos. De les tres ponències que hem presentat ens fa especial il·lusió l'estudi del cas que es va presentar, en col·laboració amb el centre de Badalona, al Congrés de la Societat Espanyola de Comunicació Augmentativa a Saragossa, on s'explicava un exemple de bones pràctiques en la intervenció en sistemes augmentatius i alternatius de comunicació, en el qual es reflectia el treball en xarxa entre centres i professionals de diferents àmbits perquè una persona amb PC pogués incrementar el seu nivell de participació escrivint correus electrònics o mantenint un blog amb un teclat de símbols, així com l'autonomia que li suposa poder llegir la informació d'Internet o els correus electrònics amb veu artificial. També destacar que des d'aquest any té una cadira amb motor que condueix amb la barbata.

Pel que fa a novetats disponibles, tenim per avaluar, amb bons resultats preliminars, el programa de símbols per a la comunicació i l'accés The Grid.

Estimades famílies,

El temps passa i les vacances d'estiu ja han quedat en el record. Però també són moltes les aventures i anècdotes que en aquest estiu molts nois i noies han viscut en algun dels torns de vacances del servei de lleure que han gaudit.

Després de la primera setmana de setembre, es donava per finalitzat el casal d'estiu, que va abarcar els mesos de juny, juliol i la primera setmana de setembre. S'hi van fer activitats diverses com casal a la platja, correaigua i altres activitats que van fer que aquests mesos de calor fossin entretinguts.

Ara ja estem en nova temporada i s'han iniciat programes com els grups de lleure, que realitzen activitats lúdiques els caps de setmana per Barcelona. Tenim un total de 40 nois i

noies amb ganes de passar-ho molt bé...

D'altra banda, i per iniciativa de l'AMPA, hem organitzat les primeres activitats extraescolars de música. Tots els dijous després de l'escola es realitzen les classes de música a l'abast amb una professora i monitors de suport.

També, diversos actes associatius han demanat el servei de cangur per a la realització d'alguna activitat formativa o lúdica. Amb aquest servei, els pares poden assistir tranquil·lament a l'acte ja que els seus fills resten en mans de monitors de suport tota la durada de l'activitat.

Fins la propera!

DEL CENTRE D'INTEGRACIÓ SOCIAL DE BADALONA

El dijous dia 4 de novembre varem fer la Reunió General de pares, on el personal del Centre va parlar de les activitats pel proper curs 2009/10 i les noves actuacions que es volen dur a terme. Volem donar les gràcies a tots els pares que ens van acompanyar!

Al novembre, un grup de nois del Centre, dins del programa "L'Auditori Apropa" van anar a veure i escoltar el concert "Va de Banda".

El 21 d'octubre vam tenir la visita en el Centre de la Sra. Francisca Teruel Lagunas, Regidora d'Acció Social, Polítiques de igualtat i Relacions Ciutadanes de l'Ajuntament de Badalona. Va fer una volta pel Centre i va poder veure el treball que feien els nois i parlar amb ells sobre el seu dia a dia.

Com cada any, hem participat en les activitats que organitza la Fundació de la Marató de TV3, amb una Xerrada al Centre per part d'un metge especialista, sobre el tema de la Marató, que aquest any tracta de "Les Malalties Minoritàries". Els nois han participat en el Concurs "Pinta la Marató", amb la realització d'un mural sobre aquestes malalties.

També vam celebrar la festa de la Castanyada al Centre. Ens vam menjar els panallets fets pels nois de l'àrea de cuina i que estaven boníssims!! També un grup de nois va celebrar un Taller de Halloween.

El dia 3 de desembre, Dia Internacional de les persones amb discapacitat, varem participar en la Mostra d'Entitats que organitza l'Ajuntament de Badalona a la Plaça de la Vila, amb un stand on els nois i personal van donar difusió de la nostra entitat i van poder vendre productes elaborats per ells.

Al Nadal celebrem l'amic invisible, on participen tots els nois i personal de Badalona i on es reparteixen molts regals!!! També celebrarem el dinar de Nadal i adornarem el Centre amb decoracions de Nadal i el Pessebre que aquest any han fet els nois.

Que passeu unes bones vacances de Nadal!



DEL CENTRE DE TERÀPIA OCUPACIONAL ASPACE POBLE NOU

Com cada any vàrem iniciar el curs el primer dia de setembre. Tots els nois tenien moltes ganes de retrobar-se, ja que alguns d'ells només es veuen al Centre.

A principis del mes d'octubre vam fer la primera sortida al MNAC. Era per anar a veure l'exposició dels treballs que havien fets els nois/es el curs passat en els tallers promoguts per aquest Museu, i quina exposició incloïa a molts d'altres Centres de Catalunya. Aquests treballs van ser fets en part al mateix Museu, i en part al nostre Centre.

L'exposició era el resultat d'uns tallers que partien de la base d'uns retrats que estan exposats al MNAC, i que el Departament d'Educació ens havia proporcionat en fotocòpies al Centre. A partir d'aquests retrats els nois/es havien d'inventar-se una història, i després, ja al Museu, havien de redescobrir els quadres dins l'exposició. Finalment van fer un taller allà mateix, on van realitzar una sèrie de retrats en collage dels seus companys.



Penseu que els nois del centre Aspace Poblenou han exposat al Museu Nacional d'Art de Catalunya!!!!!!

El mes d'octubre vam estar preparant la Castanyada. Cada grup va fer una escultura gran que simbolitzava aquesta Diada: una carbassa, un follet, un panell i dos bolets. Dins la celebració es van fer diferents actes: Vam cantar, ballar, menjar castanyes, l'exposició d'aquestes escultures... En la votació de quina era l'escultura que agradava més, INEXPLICABLEMENT TOTES VAN TENIR EL MATEIX NOMBRE DE VOTS!!! Amb la qual cosa, és evident que totes van guanyar.

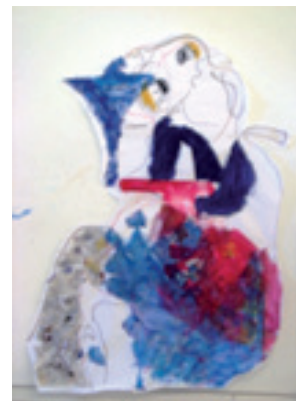
El mes de novembre ja vam posar en marxa els dissenys i la recerca del text adient de les postals nadalenques: TOT UN CLÀSSIC DEL CENTRE!!!

Durant aquest mes vam fer la presentació del nou curs, amb l'assistència de molts pares, on es van explicar les activitats d'aquest any i així van poder veure un recull d'imatges i vídeo de les activitats del curs passat.

També, durant el mes de novembre hem anat a l'Auditori a escoltar i gaudir d'un concert titulat "Va de Banda", on la música ens portava a imaginar diferents diades populars i canvis d'estació. En el marc del mateix programa "Apropa't" promogut per l'Auditori, vam presentar (en Josep Mauri com a Director del Centre, i la Catherine Clancy, com a musicoterapeuta), l'activitat de musicoteràpia que s'està portant a terme al CTO ASPACE POBLE NOU dins la programació, des del curs 2007-08.

A mitjans de novembre vam anar a veure el Jardí Botànic de Barcelona, fent un recorregut pel mateix i visitant l'exposició sobre les Fibres Vegetals.

Durant el mes de desembre, com cada any vàrem dissenyar i construir el nostre Pessebre particular, i després de la feina corresponent a la creació de les postals, les vàrem posar a la venda.



DE L'ESCOLA D'EDUCACIÓ ESPECIAL ARCÀNGEL SANT GABRIEL

Ja hem començat el nou curs i aquest any l'hem iniciat amb novetats. El 8 de setembre es va celebrar un Consell Escolar en el que es va presentar i aprovar la nova Direcció Pedagògica de l'escola. A més a més la primera quinzena de setembre el personal dels grups dels nois més grans va participar en un curs de Sexualitat que va organitzar Aspace amb la col·laboració de la Confederació Aspace.

Cal recordar que ja fa sis anys que l'escola forma part de l'Agenda 21, programa pensat per facilitar la implicació

dels centres educatius en el projecte planetari d'imaginar i construir un món millor i més sostenible, començant per la intervenció en l'entorn més immediat. El nostre centre participa en diferents projectes:

- La recollida selectiva de residus
- L'hort escolar



A l'octubre una representació de l'escola va anar a l'acte oficial de renovació del compromís al Saló de Cent de l'Ajuntament de Barcelona; allà ens van fer entrega d'una placa de reconeixement dels sis anys que portem treballant per a la sostenibilitat.

Si en voleu saber més consulteu a: www.bcn.cat/agenda21/A21_ESCOLAR.htm.

A més a més aquest curs hem iniciat activitats noves a l'escola com **musicoteràpia**, amb la col·laboració de l'especialista en la matèria Catherine Clancy i el **mètode Halliwick a l'activitat de piscina** amb el personal d'Esports. L'activitat de musicoteràpia es va començar al més d'octubre, un cop a la setmana en les aules dels més petits i per trimestres en les aules dels més grans. És una activitat de la que tots els alumnes, grans i petits i amb diferents nivells, gaudeixen i participen en la mesura de les seves possibilitats. També s'ha començat l'activitat de piscina seguint el mètode Halliwick amb tres grups de nens petits de l'escola. És una activitat que amb el guiatge i la direcció del personal d'esports la realitzen tots els nens de l'aula i també tots els professionals, que entren a l'aigua amb els nens. D'aquesta manera tot el treball que es realitza a l'escola des de totes les disciplines té continuïtat amb aquesta activitat i així continuem afavorint el desenvolupament global del nen.





“SEMPRE HI HA UN ESPAI A L'EMPRESA. TAN SOLS L'HAS DE TROBAR.”

Ens agradaria explicar-vos una experiència laboral viscuda al SIL d'ASPACE, una experiència compartida amb Eureka i en Víctor. Eureka és una empresa compromesa i responsable socialment. El seu màxim representant, en Jordi Boltaña, és un home que no coneix gaire, però és un home que pensa en els altres i els estima. En Víctor és un noi de 24 anys i participant d'un programa del SIL, amb bona disposició per treballar, amb il·lusió per fer coses diferents a la vida, i amb aquell encant especial per connectar amb els altres.

Eureka és una empresa de formació per a treballadors en actiu. Porta a terme Programes de Formació innovadors, i adaptats a diversos sectors empresarials.

Y- Jordi, tu com a gerent que vols contractar una persona amb discapacitat, com estàs vivint aquesta experiència?

J- Bé, jo vaig començar aquesta experiència amb certa por. No sabia fins a quin punt podia demanar-li coses a en Víctor i pressionar-lo en temes laborals. Al final acabes veient que tot és normal. Per a mi, les barreres mentals estan tombades. En Víctor és capaç d'anar absorbint tot el que li plantejo, sempre en el context de la seva edat, és clar... Jo quan tenia 24 anys no sabia fer tot el que sé fer ara. En Víctor ha passat a fer tasques de disseny gràfic, i va començant fent-ne de manipulatives...

Y- I tu, Víctor, com vius el fet d'estar integrat laboralment en una empresa ordinària?

V- El fet d'incorporar-se en una empresa on hi ha gent “entre cometes que no té cap discapacitat”, em feia por, però vaig veure poc a poc que no passava res i que cada dia és millor que l'anterior, cada dia ens tenim més confiança, més estima... és com una petita família. Sempre em pregunten comestic i com em va tot. A més, aquesta empresa em dona l'opció de fer moltes coses. Em fa molta il·lusió fer tasques de disseny gràfic perquè el disseny m'agrada de tota la vida...

Y- Jordi, què en treus d'aquesta experiència?

J- En un principi et penses que contractar algú és quelcom molt laboral però el Víctor ens ha calat molt a tots. El fet de conèixer-lo ens ha obert els ulls a un altre món desconegut...en Víctor és fantàstic...

V- Me n'alegro molt que pensin això de mi. Ells s'han arriscat, han apostat per mi. M'ho han donat tot. Mai no els hi podré agrair. Jo aquí m'he obert molt. He tingut molta sort...

J- De vegades traspassem la relació “cap-treballador”. En Víctor és un amic, i el tracto com a tal.

Y- Víctor, en què ha canviat la teva vida des que en Jordi et va contractar en el seu equip de treball?

Bàsicament hi ha hagut tres grans canvis: primer amb la meva família. Està més contenta. Abans estava a casa sense fer res. Bé, estudiava per treure'm les oposicions però m'estaven molt a sobre amb el tema de la feina. De fet, la relació amb la meva família és el que més ha canviat. Després, tinc una independència econòmica. Puc pagar-me el mòbil, les sortides, o tot allò que un moment donat vulgui comprar o fer. I per últim, jo sóc una persona molt desorganitzada, i aquesta feina em serveix per organitzar-me més la vida. Tenir uns horaris, etc. El Jordi m'ha ajudat molt a ser més organitzat.

V- Jo feia dos anys que buscava feina i estava molt desmotivada. De fet quan em vàreu trucar, vaig anar al SIL amb una certa incredulitat. De fet, la Lídia, que és la meva tutora al SIL, m'oferia oportunitats de feina i em va motivar a seguir venint. M'heu ajudat molt i tinc un bon feeling amb ella. En general ha estat una experiència molt positiva. ASPACE s'ha bolcat molt en mi.

J- A mi m'heu ajudat a entendre que els humans som uns ignorants. El món dels discapacitats no és un submón, és el mateix món. M'heu ajudat a entendre això, però no per convenciment, sinó perquè he entès que t'has de donar l'oportunitat per veure que això és així. M'heu ajudat a superar la por inicial que tenia i a fer que una cosa molt petita, com és contractar algú, ens porti quelcom molt gran. El fet de poder ajudar algú a fer el seu camí, m'omple molt.

Y- Voleu dir alguna cosa per acabar i enllestir l'entrevista?

V- Per la meua part, agraeixo molt l'experiència. Crec que gràcies a persones com el Jordi, la gent pot adonar-se'n que les persones amb discapacitat no som diferents. Ell parla amb altres empresaris i explica l'experiència i crec que, poc a poc s'obren portes...

J- Sempre hi ha un espai a l'empresa. Tan sols l'has de trobar...



El Jordi em recomana que l'agenda ha de ser una extensió més del meu cos, i així no me n'oblido d'utilitzar-la.

Y- Expliqueu-me què ha significat la tasca d'ASPACE en aquesta experiència. Quin suport creieu que heu rebut?

EQUIP DEL SIL

Yolanda Elípe López, directora
Lidia Martínez Zoroa, tècnic
Bernat Parés Sabatés, tècnic
Dionisia Batlló Gallart, tècnic