



## Més del 60% de les empreses espanyoles incompleixen la Llei d'Integració laboral de les persones amb discapacitat

El 64,3 per cent de les empreses espanyoles incompleix la Llei d'Integració de Minusvàlids (LISMI) segons la tercera edició de l'Observatori Fundació Grup SIFU sobre 'Empreses i discapacitat'. La norma estableix que les empreses públiques i privades amb una plantilla igual o superior als 50 treballadors, estan obligades a reservar el 2% de les seves places per a persones amb alguna discapacitat. Existeixen també tota una sèrie de mesures alternatives al compliment d'aquesta llei, recollides al Real Decret 27/2000 del 14 de gener.

Tot i així, si es compara el percentatge d'incompliment actual de la normativa amb els resultats obtinguts en les edicions anteriors d'aquest estudi, es pot observar una petita millora del 0,1 per cent respecte l'any anterior. Actualment aquest col·lectiu sols ocupa com a mitjana l'1,2 per cent de la plantilla, sent les empreses grans les que compten amb un percentatge més elevat de treballadors amb algun tipus de discapacitat, l'1,5 per cent. L'estudi calcula però que, tot i aquests percentatges tan baixos d'incompliment de la Llei, més del 95,5 per cent dels empresaris afirmen conèixer l'existència de la normativa de la LISMI.

Pel que respecta al perfil de les persones discapacitades contractades, el 76,5 per cent són homes davant al 23,5 per cent de dones. Segons l'estudi del grup SIFU, això posa de manifest la doble discriminació que pateix aquest últim col·lectiu. L'estudi també contempla que, un cop dins l'empresa, les persones amb discapacitat realitzen generalment treballs d'operari i administratiu, davant del percentatge mínim, sols un 2 per cent, dels que sí desenvolupen la seva labor professional en comandaments superiors. Font: Europa Press.

## La Generalitat incompleix la llei d'integració social de les persones amb discapacitat

El Comitè Català de Representants de Persones amb Discapacitat (COCARMI) ha denunciat que la Generalitat de Catalunya incompleix la llei d'integració social de les persones amb discapacitat (LISMI) perquè només té contractat un 1,4% d'aquestes persones, enfront del 2% de quota mínima que marca la llei. L'informe destaca que l'ocupació de places reservades per a persones amb discapacitat és baixa,

perquè queden lliures més de quatre de cada cinc places. Tot i així, segons aquest estudi, pioner a Catalunya, la tendència d'inserció laboral ha augmentat considerablement durant els darrers tres anys. Per seguir millorant la integració laboral de les persones amb discapacitat COCARMI proposa millorar la seva formació, aplicar sempre la reserva de places per aquest col·lectiu a totes

les convocatòries de personal laboral i assegurar que aquestes convocatòries arribin al col·lectiu amb facilitat. L'estudi no es limita a les places de funcionari sinó que abasta també els llocs de treball temporal o d'interí. Els àmbits laborals analitzats en aquest estudi són funció pública, contractes laborals, cos docent i personal estatuari. Font: ECOM

## Catalunya definirà el seu propi model de copagament més avantatjós pels beneficiaris dels ajuts de la dependència

Acció Social i Ciutadania dona suport als criteris bàsics de participació econòmica dels usuaris en el sistema perquè s'ajusta al que estableix la Llei de Serveis Socials

Catalunya mantindrà el seu propi model de copagament més avantatjós pels beneficiaris dels ajuts previstos a la Llei de la dependència. Així ho va confirmar el passat vint-i-set de novembre la consellera d'Acció Social i Ciutadania, Carme Capdevila, després de la reunió del Consell Territorial del Sistema d'Autonomia i Atenció a la Dependència. Aquest òrgan de coordinació entre el govern espanyol i les comunitats autònomes es va reunir el passat vint-i-set de novembre per debatre els detalls de la participació econòmica dels usuaris en el sistema.

La proposta va rebre el vist-i-plau de la consellera d'Acció Social i Ciutadania ja que respecta les millores introduïdes pel Departament i, sobretot, permet desenvolupar un model propi de copagament més avantatjós pels beneficiaris de la Llei. En aquest sentit, els criteris bàsics fixats asseguren el manteniment per part del Govern dels beneficis introduïts a Catalunya. Alguns dels aspectes més destacats són: (vegeu quadre destacat)

- La capacitat econòmica es determinarà tenint en compte la renda i el patrimoni de la persona sol·licitant. Tot i això, les comunitats autònomes podran deixar exempta la valoració d'una part del patrimoni. Actualment, a Catalunya, ja no es té en consideració de patrimoni la vivenda habitual.
- La participació en el copagament es determinarà a Catalunya en funció de l'Indicador de Renda de Sufficiència i no de l'IPREM.
- A Catalunya l'exempció en el copagament de les prestacions econòmiques estarà garantida per ingressos de fins a 2,5 vegades l'IRSC (18.610 euros), superant amb escreix la garantia estatal de l'IPREM (7.236,60 euros)



# La informació a l'abast

Publicació trimestral d'ASPACE per a familiars i socis | Núm. 11, desembre de 2008



ocupacional, ASPACE Pueblo Nuevo. *Creo que lo mejor que le puede pasar a ella y a todos sus compañeros es tener este centro, donde hay profesionales, como los que conocemos, dispuestos a darlo todo por ellos, incluso parte de sus vidas.*

*siempre estoy dispuesta a colaborar con todos los profesionales que se preocupan por nuestros hijos y que proponen actividades para ellos.*

## Hem fet deu anys!

**E**l passat mes de setembre, el Centre de Teràpia Ocupacional Poble Nou va celebrar els seus deu anys d'existència (1998-2008). Si fem un repàs ens adonem que han estat anys d'alegries i de tristors, d'esforços i lluites, de moments dolços però també d'amarg i anys en els que pel camí hi hem deixat alguns companys de viatge. Però, malgrat tot, ha estat un temps d'objectius aconseguits, de reptes, d'il·lusions aconseguides, un temps d'aprenentatges, de creixement personal, un temps, en definitiva, en que hem acompanyat a tots els nostres nois i noies a viure la felicitat del dia a dia.

**L**os padres que tenemos estos hijos "solo tenemos vida propia cuando están en el taller", y no encuentro mas palabras para expresar lo que hacen con nuestros hijos porque no las hay de lo humano que llega a ser su trabajo.

**C**uando se van de colonias, sin ser de su sangre, es impresionante la labor que son capaces de hacer, incluso la gran mayoría de veces la labor de "padres". Y más sabiendo que hay familiares muy allegados a nuestros hijos, que los quieren mucho y que les hacen muchos regalos, pero no tienen y no pueden hacer por ellos más. Teniendo presente que a nuestros hijos es muy difícil entenderlos y manejarlos.

**L**os profesionales como: profesores, logopedas, fisioterapeutas, monitores, cuidadores, asistentes sociales, etc.. que son personas de su entorno diario, que están con ellos día a día, nos han propuesto a los padres una salida de dos días para celebrar el 10º aniversario del centro, y la disponibilidad de trabajar con ellos para darle toda la felicidad y el amor que merecen. También han organizado una cena para estar todos juntos y compartir opiniones de esos 10 años de lucha que llevan con ellos, que no es poco, y finalmente tengan que anularlo todo, decir no, por falta de participación.

**P**or favor, recapacitemos y dejemos a nuestros hijos que pronto tendremos que dejar que se "independicen", por no decirlo de otra manera. Si colaboramos estarán más preparados ellos y nosotros para el día de mañana.

**P**er aquest motiu us volem mostrar la carta que una mare del CTO Poble Nou ens ha fet arribar. Es tracta d'una bona reflexió a l'entorn de la participació i implicació de les famílies en el projecte ASPACE. És una bona excusa per pensar-hi...

**E**s por todo esto, yo como madre luchadora, para que mi hija siempre pueda hacer todo lo que se pueda dentro de sus capacidades físicas y psíquicas

**U**na madre que habla con la voz de la experiencia. Mucha salud para todos"

F eicitats Poble Nou, Bona Feina!

**"Soy una madre, que como todas las madres del mundo, he luchado para que mis tres hijos tengan lo mejor que yo podía ofrecerles y todo lo que he podido darles.**

**L**a mediana de mis tres hijos, que es la que más me ha hecho ejercer de madre, tiene Parálisis Cerebral, y es la persona más simpática y graciosa que hay en el mundo.

**E**lla, cada mañana de lunes a viernes, va a su trabajo, como cualquier persona de 27 años. Como es normal nunca le gusta faltar a su taller



**DEL CENTRE DE TERÀPIA OCUPACIONAL ASPACE DE POBLENOU**



**Setembre**

Durant la tercera setmana d'aquest mes, a part de les activitats habituals, vam celebrar el desè aniversari de la inauguració del Centre. Per aquest motiu, vam programar un conjunt d'activitats: un concurs de cuina; una festa on es van convidar a professionals d'ASPACE i també a professionals que actualment ja no estan a la Institució; un karaoke; un taller de decoració; una sortida al MNAC; una xerrada sobre la cuina amb una convidada molt estimada pels nois com és l'àvia Remei i el divendres per la tarda vam tenir una sorpresa molt especial: tots els pares de l'Associació Catalana d'Usuaris de Paràlisi Cerebral (ACUP), es van presentar al Centre amb un pastís, una placa commemorativa i un regal (una planta) per tal de celebrar tots junts els deu anys de vida del Centre. Ens van llegir un petit text d'agraïment a tots els professionals del Centre per la tasca desenvolupada durant aquests deu anys. Per tal que quedi constància d'aquests deu anys del CTO ASPACE Poblenou, hem creat un calendari de l'any 2009, amb fotos dels nois del Centre. Esperem que sigui un bon record.

**Octubre**

Aquest mes vam reiniciar l'activitat de musicoteràpia. Aquest any s'han augmentat les hores d'aquesta activitat per tal que tots els nois puguin gaudir-ne durant tot el curs. També vam acabar la maquetació del desè exemplar de la revista "Ep! Estem aquí". Els nois van començar a treballar en els dissenys de les postals nadalenques per poder-les tenir a punt de vendre pel proper desembre.

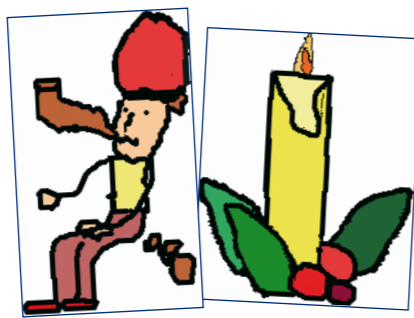
**Novembre**

La xarxa d'escoles de la UNESCO a Catalunya ens va recomanar que anéssim a veure una exposició al Palau Robert: "La immigració, ara i aquí" on vam poder conèixer, comprendre i viure de prop els processos migratoris en general i l'estat actual de la immigració a Catalunya.

L'activitat constava de dues parts, la visita a l'exposició més un taller. Ambdues activitats estaven recolzades per un monitor-educador que tenia la particularitat de ser immigrant.

**Desembre**

Com cada any durant aquest mes, a part de les activitats habituals, el temps es destina a acabar les feines de les postals, la creació del pessebre i a gaudir de les festes, dins i fora del Centre.



**DEL CENTRE D'INTEGRACIÓ SOCIAL DE BADALONA**

El 28 d'octubre vam fer amb els pares i personal del Centre, la reunió de presentació del curs 2008/09, on els professionals del Centre van explicar el projecte de noves activitats pel curs que comença.

Aquest curs continuem amb les àrees de cuina, ecoaula, informàtica i gestions, informàtica avançada i taller d'ocupació; així com les activitats de teatre, multicultural, taller literari, taller de lectoescriptura, taller de paper, taller cultural, manualitats...

El grup de cuina aquest trimestre ha tingut la visita del Mauro i la Marta, cuiners italians del restaurant "Bomboneti" de Barcelona. Van fer amb els nois una sessió de com fer una pizza, des de la massa fins els ingredients. Va ser una activitat molt



maca on els nois van gaudir molt.

El grup d'Ecoaula va tenir la visita de Emiliano Bernendini, artista i pintor, que va fer amb els nois 3 sessions de "Tècniques i materials en la pintura". El resultat van ser uns quadres molt bonics i originals.

També vam participar amb el MNAC (Museu Nacional d'Art de Catalunya) en el programa L'Art per les persones, on els nois van treballar l'evolució de la ciutat de Barcelona i van fer una maqueta sobre Barcelona, que va quedar exposada al MNAC.

Per Tots Sants vam celebrar la Castanyada, amb la tradicional elaboració, per part dels nois del grup de cuina, dels panallets. Aquest any vam introduir un taller sobre Halloween, on els nois van tenir una experiència de por!

Vam participar en el programa "L'Auditori Apropa" de L'Auditori de Barcelona, on un grup de nois del Centre van anar a veure la sessió "Va de Banda". Els nois van passar una bona estona i van gaudir molt de l'audició.

El 27 de novembre, el grup de nois de teatre del Centre van anar al TNC (Teatre Nacional de Catalunya) a veure l'obra "El vestit nou de l'Emperador". Va ser una experiència per ells molt enriquidora.

Vam participar, com cada any, en les activitats que es porten a terme per la Marató de TV3. Va venir un metge del programa al Centre a parlar sobre el tema de la marató, que aquest any tracta sobre "Les Malalties Mentals greus". Els nois han participat també en el Concurs Pinta la Marató, on han fet un mural sobre el tema d'enguany.

Al Nadal adornarem el Centre amb el Betlem que aquest any han fet els nois. Com cada any farem el tradicional concurs de Postals

Nadalenques fetes pels nois. L'últim dia abans de les vacances de Nadal, farem l'amic invisible i el dinar de Nadal.

**DEL CENTRE DE RECURSOS I AJUDES TÈCNiques**

Des del CRA continuem potenciant la col·laboració amb la resta de serveis que ofereix ASPACE, de manera que setmanalment es dona servei a l'escola i els centres ocupacionals.

També estem presents a la xarxa d'entitats del districte de Les Corts, la qual cosa s'ha concretat en formar part de manera formal de la federació plataforma d'entitats de persones amb discapacitat del barri de Les Corts. L'agrupació d'entitats ens permet conferir un front comú per lluitar pels drets i les oportunitats dels nostres usuaris.

D'altra banda explicar-vos que es va participar a la 10 Mostra d'entitats de Les Corts, on es va disposar d'un estant i d'un taller "El circuit de les capacitats", on amb petits jocs es demostrava que les coses es poden fer de maneres molt diverses. Va resultar premiat com el "taller més sostenible".

També es va participar a la diada de les telecomunicacions, organitzada pel col·legi d'enginyers de telecomunicació, es va fer una xerrada intentant sensibilitzar als enginyers sobre com haurien de dissenyar els productes i serveis per tal que fossin més accessibles a les persones amb discapacitat.

Quant ajuts tècnics s'ha adquirit un estri recentment aparegut al mercat, es diu NIA ([www.ocztechnology.com/products/ocz\\_peripherals/nia-neural\\_impulse\\_actuator](http://www.ocztechnology.com/products/ocz_peripherals/nia-neural_impulse_actuator)) i està pensat per poder accedir als videojocs utilitzant ones cerebrals. S'ha fet una adaptació per que pugui servir per l'accés a l'ordinador.

**D'ASPACE Llar**

Estimades famílies, El temps passa i les vacances d'estiu ja han quedat en el record... però ja tenim aquí el Nadal! Com ja sabeu, el servei d'oci d'ASPACE Llar ja porta uns anys desenvolupant diversos programes i activitats de lleure. Al llarg d'aquests anys el creixement de nois/es que

volen participar en alguna de les activitats proposades pel servei ha estat notable. És per aquest motiu, que arribat a aquest punt i davant d'aquesta demanda i creixement, creiem oportú retardar l'inici de les activitats dels grups de lleure dels caps de setmana.

Volem millorar i ampliar la nostra oferta d'activitats per tal de poder satisfer els interessos i necessitats de tothom, és per això que aquests mesos estem dissenyant nous projectes, noves activitats i millorar les que ja realitzàvem.

Com haureu comprovat, hem demanat la col·laboració a totes les famílies per tal que ompli unes enquestes de lleure. L'objectiu d'aquestes, és poder conèixer la vostra realitat en matèria de l'oci dels vostres fills/es en els dies laborables i caps de setmana, entre altres aspectes.

També tenim pensat poder fer una entrevista amb alguns nois/es per tal que ens puguin ajudar a dissenyar un projecte on ells siguin els veritables protagonistes.

En breu esperem poder fer la presentació del nou funcionament del servei, per aquest motiu tenim previst organitzar diverses reunions informatives.

En tot cas, disculpeu les molèsties originades en aquests mesos i ens posem a la vostra disposició per a qualsevol dubte o informació adicional del servei.

**D'ASPACE ESPORTS**

Estrenem nova temporada...

La passada temporada es va tancar amb una gran fita en la qual vàrem posar tots molta il·lusió i es va poder realitzar gràcies a la col·laboració de moltes persones i patrocinadors: la "Volta a Formentera nedant per la fibrosi quística". El nostre equip, integrat per 8 nedadors de l'Escola, del CTO Poble Nou i de C.I.L. de Badalona i 7 acompanyants, va deixar una profunda petjada en els 200 participants d'arreu del món! Va ser una experiència inoblidable!



Aquest nou curs comença ple d'actes institucionals en reconeixement als nostres atletes per les seves trajectòries esportives, però també serà un any de preparació dels diferents actes esportius que ens portaran a la celebració del 10è Aniversari d'ASPACE Esports el proper setembre del 2009.

Algunes dades d'interès sobre l'activitat que desenvolupem dins ASPACE Esports.

- Hem tramitat per la temporada 2008-2009, i fins a dia d'avui, 54 llicències esportives amb la Federació Catalana d'Esports per a paralítics cerebrals, FECPC.
- Un total de 92 nois i noies de l'E.E.Especial "Arcàngel St. Gabriel", CTO Poble Nou, Centre d'Integració Laboral de Badalona i adults de la consulta externa fan activitat aquàtica amb els monitors d'ASPACE Esports.
- L'equip tècnic d'ASPACE Esports està format per 11 tècnics esportius, que donen cobertura a totes les activitats i que provenen de diferents àrees de formació (INEF, MEF, tècnic de Grau Superior en Animació d'Activitats Esportives, tècnic en Esport Adaptat, fisioterapeutes i pedagog).

Us recordem que els esportistes de competició tenen els seus primers esdeveniments esportius i els agrada molt poder comptar amb la vostra presència!

